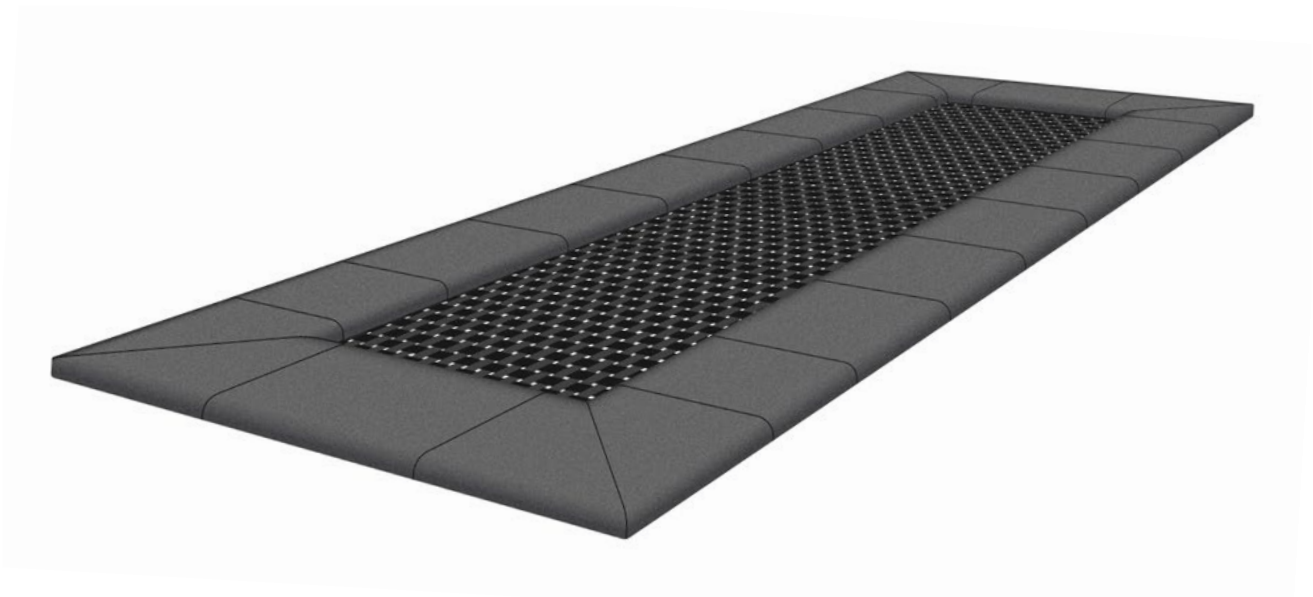


## Gebrauchs-, Wartungs- und Montageanleitung



### **Kids Tramp Track** (Art.-Nr. 97004; 97006; 97008; 97009)

Allgemeine Daten .....	2
Wartungsempfehlungen .....	3
Stückliste .....	4
Sicherheitsregeln für den Trampolingebrauch .....	5
Einbauzeichnung .....	7
Montageanleitung .....	11
Einbaubeispiel mit EPDM-Fallschutzbelag .....	14
TÜV-Zertifikat .....	16

## Allgemeine Daten

Norm: DIN EN 1176

### Art.-Nr. 97004: Kids TrampTrack „Playground“ 4 m

- Maße Rahmen: 156 x 423 x 71 cm, feuerverzinkt, bestehend aus Oberrahmen und Verstrebungen
- Gewicht: 313 kg

### Art.-Nr. 97006: Kids TrampTrack „Playground“ 6 m

- Maße Rahmen: 156 x 631 x 71 cm, feuerverzinkt, bestehend aus Oberrahmen und Verstrebungen
- Gewicht: 429 kg

### Art.-Nr. 97008: Kids TrampTrack „Playground“ 8 m

- Maße Rahmen: 156 x 831 x 71 cm, feuerverzinkt, bestehend aus Oberrahmen und Verstrebungen
- Gewicht: 544 kg

### Art.-Nr. 97009: Kids TrampTrack „Playground“ 10 m

- Maße Rahmen: 156 x 1031 x 71 cm, feuerverzinkt, bestehend aus Oberrahmen und Verstrebungen
- Gewicht: 659 kg

## Aufstellorte für die Kids Tramp Track

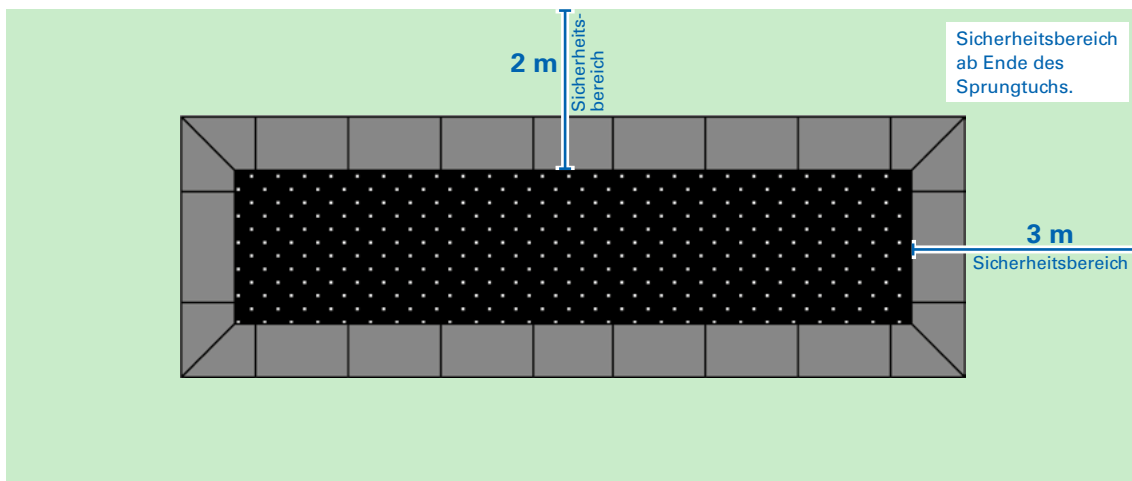
Grundsätzlich sollte das Gerät mit orangem Sprungtuch nur in einem überwachten Bereich installiert sein, mit schwarzem Sprungtuch darf das Trampolin auch im nicht überwachten Bereich eingebaut werden.

- |                            |                                   |  |
|----------------------------|-----------------------------------|--|
| • Öffentliche Parkanlagen  | • Freizeitparks                   | • Überwachte/nicht überwachte Spielplätze      |
| • Gartenschaugelände       | • Ferienanlagen und Campingplätze | • Vitalparcours, Fitnesspfade, Fitnessparcours |
| • Schulen und Kindergärten | • Einkaufszentren                 | • usw.   |
| • Frei- und Schwimmbäder   | • Indoor-Spielhallen              |  |

## Sicherheitsbereich und -abstände – Siehe Seite 6

**Oben:** Über dem Trampolin sollte mindestens ein etwa 3,50 m freier Raum sein (keine Äste, Stromleitungen usw.).

**Seitlich:** um das Trampolin herum muss allseitig noch ein **Sicherheitsbereich von mindestens 2 x 3 m** berücksichtigt werden.



## Planungshinweise

Die Art der Ausgestaltung der Grube und des umliegenden Bereichs um die Grube ist von den örtlichen Gegebenheiten abhängig. Im Zweifelsfall ist der Gartenbauer bzw. das zuständige Bauunternehmen, das die Grube aushebt, zu befragen.

## Montagehinweise

Das Trampolin wird demontiert angeliefert. Benötigt werden ausreichend Helfer, um das Trampolin vom LKW abzuladen und an den Aufstellort zu bringen. Die Einhängestifte im Sprungtuch müssen selbst eingehängt werden.

## Einbauzeit nach Grubenvorbereitung

Die Trampolinbahn wird demontiert ausgeliefert. Für den Aufbau und das Einbringen in die Grube sind ca. 120 Minuten (je nach Länge der Bahn) zu veranschlagen. Das Aufkleben der Fallschutzplatten beträgt ca. 30 - 60 Minuten.

## Benötigte Spezialwerkzeuge

Für das Ausheben der Grube benötigen Sie eine Schaufel oder einen Bagger.

## Fundamentplan

Vorgaben sind aus den Einbauvorschlägen zu entnehmen.

# Wartungsempfehlungen

## Pflege und Pflegemittel

Die Kids Tramp Track benötigt keine spezielle Pflege. Während den Wintermonaten ist evtl. ein Abdecken des Sprungtuchs nötig. Große anhaltende Schneelasten belasten die Sprungfedern unnötig. Der Schnee muss regelmäßig vorsichtig entfernt oder das Sprungtuch während den Wintermonaten demontiert werden. Um die Grube zu reinigen, kann das Sprungtuch teilweise entfernt werden.

## Inspektion

Die Trampoline sind immer vor Gebrauch auf mögliche Beschädigungen zu untersuchen. Insbesondere ist darauf zu achten, dass Fallschutz, Sprungtuch und Federn keine Beschädigungen aufweisen. Schäden sind unverzüglich zu beheben. Bei Zweifeln, ob das Gerät funktionstüchtig ist, ist dieses immer von einer fachkundigen Person (z. B. Gerätewart oder Wartungsfirma) zu begutachten.

**Die Geräte im öffentlichen Bereich sind regelmäßig von den entsprechenden Wartungsdiensten, die die Spielplätze betreuen, auf ihren einwandfreien technischen Zustand zu überprüfen.**

## Wartung / Unterhalt

Werden beim Sprungtuch, Fallschutz oder den Federn Mängel festgestellt, welche ein gefahrloses Springen verhindern, muss die KidsTramp Track gesperrt und die Mängel unverzüglich beseitigt werden. Bei Zweifeln, ob das Gerät funktionstüchtig ist, ist dieses von einer fachkundigen Person (z. B. Spielplatzbetreiber, Gerätewart oder Wartungsfirma) zu begutachten.

## Reparaturmaßnahmen

- Fehlende Teile sind zu ersetzen
- Beschädigte Sprungtücher sind auszutauschen
- Überdehnte, beschädigte und lahme Federn sind zu wechseln. Diese sind daran zu erkennen, dass der Federkörper z.B. ungleichmäßige Windungsabstände aufweist oder dass Dehnungen im Federkörper im entspannten Zustand nicht mehr in den Ausgangszustand zurückgehen.

### Federaustausch:

- **Ausbau:** Die Stahlfeder mit Hilfe des mitgelieferten Montagewerkzeugs (Federspanner) zuerst am Sprungtuch, dann an den angeschweißten Einhängehaken am Trampolinrahmen aushängen.
- **Einbau:** Die neue Stahlfeder zuerst am Rahmen, dann am Sprungtuch einhängen. Das Einhängen wird erleichtert, wenn der Einhängehaken am Tuch etwas hochgestellt wird.

**Wichtig:** Die Federn immer mit der Öse nach unten im Sprungtuch einhängen!



ART DER INSPEKTION	HÄUFIGKEIT	INHALT
Visuelle Routineinspektion	<ul style="list-style-type: none"> <li>• Monatlich bei geringer Nutzung;</li> <li>• Wöchentlich bei mäßig starker Benutzung;</li> <li>• Täglich bei starker Beanspruchung oder bei großer Vandalismusgefahr.</li> </ul>	<ul style="list-style-type: none"> <li>• Sichtprüfung Sprungtuch und Fallschutz;</li> <li>• Sichtprüfung Vollständigkeit der Federn;</li> <li>• Prüfung auf Sauberkeit, scharfe Kanten, Beschaffenheit der angrenzenden Bodenfläche usw.</li> </ul>
Operative Inspektion	<ul style="list-style-type: none"> <li>• Vierteljährlich bei geringer Benutzung;</li> <li>• monatlich bei häufigerer Beanspruchung.</li> </ul>	Zusätzlich zur visuellen Kontrolle <ul style="list-style-type: none"> <li>• Prüfung der Bodenfreiheit;</li> <li>• Prüfung auf Korrosionsschäden;</li> <li>• Prüfung auf fehlende Teile;</li> <li>• Prüfung auf übermäßigen Verschleiß.</li> </ul>
Jährliche Hauptinspektion	<ul style="list-style-type: none"> <li>• Einmal jährlich.</li> </ul>	Allgemeine Feststellung des betriebssicheren Zustands der Anlage. Zusätzlich zu visuellen und operativen Inspektion, prüfen ob: <ul style="list-style-type: none"> <li>• die Aufhängung des Tuchs in einwandfreiem Zustand ist;</li> <li>• der Rahmen keine Risse oder sonstige Beschädigungen aufweist;</li> <li>• die Federn nicht beschädigt oder überdehnt sind;</li> <li>• der Fallschutz ordnungsgemäß angebracht ist;</li> <li>• die Federn immer mit der Öse nach unten einhängen.</li> </ul>

## Stückliste (Lieferumfang)

	97004	97006	97008	97009
<b>Oberrahmen bestehend aus:</b>				
<ul style="list-style-type: none"> <li>• Stirnteile mit Federaufhängung Rahmenkonstruktion</li> </ul>	2	2	2	2
<ul style="list-style-type: none"> <li>• Längsteile mit Federaufhängung Rahmenkonstruktion</li> </ul>	4	6	8	10
<b>Rahmenverstrebenungen</b>	1	2	3	4
<b>Satz Holzplatten mit Befestigungsschrauben</b>	2x 156x35 cm, 4x 182x35 cm	2x 156x35 cm, 4x 182x35 cm, 2x 200x35 cm	2x 156x35 cm, 4x 182x35 cm, 4x 200x35 cm	2x 156x35 cm, 4x 182x35 cm, 6x 200x35 cm
<b>Fallschutzplatten-System* grau</b>	1	1	1	1
<b>Klebekartuschen für Fallschutzplatten-System</b>	7	8	12	15
<b>Sprungtuch mit Einhängestiften</b>	1	1	1	1
<b>Stahlfedern</b>	80	114	148	182

**\*Achtung:** die Geräte besitzen ein gültiges TÜV-Zertifikat in Verbindung mit den EUROFLEX®-Fallschutzplatten der Firma Kraiburg Relastec. Werden Fallschutz-Systeme anderer Hersteller verwendet, ist darauf zu achten, dass diese zwingend für Fallhöhen von mindestens 1 m zugelassen und zertifiziert sind (gem. DIN EN 1177).

**Hinweis:** die Betonkomponenten sind nicht im Lieferumfang enthalten!

**Alle Ersatzteile erhalten Sie auf Anfrage bei Eurotramp.**



Dieses High-End-Produkt ist höchsten Anforderungen ausgesetzt. Aus Sicherheitsgründen nur Original-Ersatzteile verwenden! Die Verwendung von Nicht-Original-Ersatzteilen kann für den Nutzer erhebliche Risiken (Unfallgefahr, technische Defekte, Verlust der Herstellerhaftung, Verlust des Garantieanspruchs usw.) bedeuten.

## Sicherheitshinweise für den Kids Tramp Track-Gebrauch

Ernsthafte Verletzungen ereignen sich nicht nur durch das Herunterfallen vom Sprungerät, auch unkontrollierte Landungen auf den Kopf oder das Genick können auf dem Sprungtuch zu lebensbedrohlichen Verletzungen führen. Der beste Schutz vor Unfällen und Verletzungen ist der Respekt beim Springen und das Einhalten von einigen Sicherheitsregeln. Vor der Benutzung des Kids Tramps sollte man sich vergewissern, dass sich das Gerät in einem einwandfreien technischen Zustand befindet.



Zuerst niedrigere Sprünge üben, bis man stets wieder in der Mitte des Sprungtuchs landet. Ecken im Auge behalten, um das Springen zu kontrollieren.



Es darf immer nur eine Person das Sprungfeld betreten und springen.



Nur auf die dafür vorgesehene Art und Weise auf dem Sprungerät springen. Nicht auf andere Gegenstände oder Personen springen.



Saltos, Dreh-, Rücken- und Bauchsprünge sind strikt verboten!



Nicht zu lange springen. Bei Schwindelgefühlen oder Atemnot das Springen sofort unterbrechen.



Gesundheitlich vorbelastete Personen (z. B. Wirbelsäulengeschädigte) und Schwangere müssen das Springen unterlassen.



Keinesfalls mit instabilem Schuhwerk (z. B. Flip-Flops) springen.



Schmuck, Uhren und Ähnliches müssen aus Sicherheitsgründen vor dem Springen abgelegt werden.



Essen, Trinken, Kaugummis und Bonbons sind während des Springens absolut verboten. Erstickungsgefahr!



Starke Windböen beeinträchtigen das Springen.

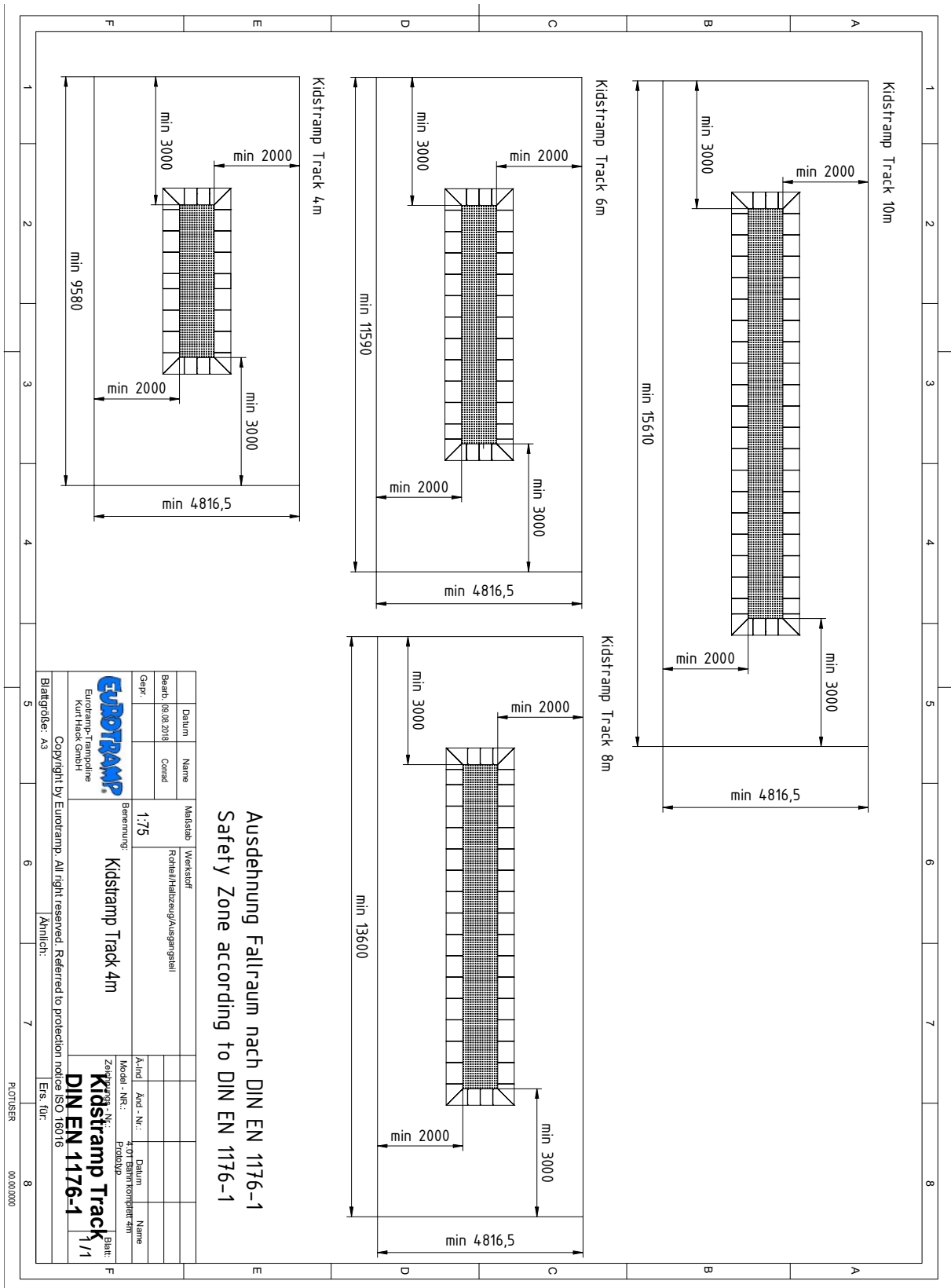


Erhöhte Rutschgefahr auf dem Kids Tramp bei Schnee und Regen.

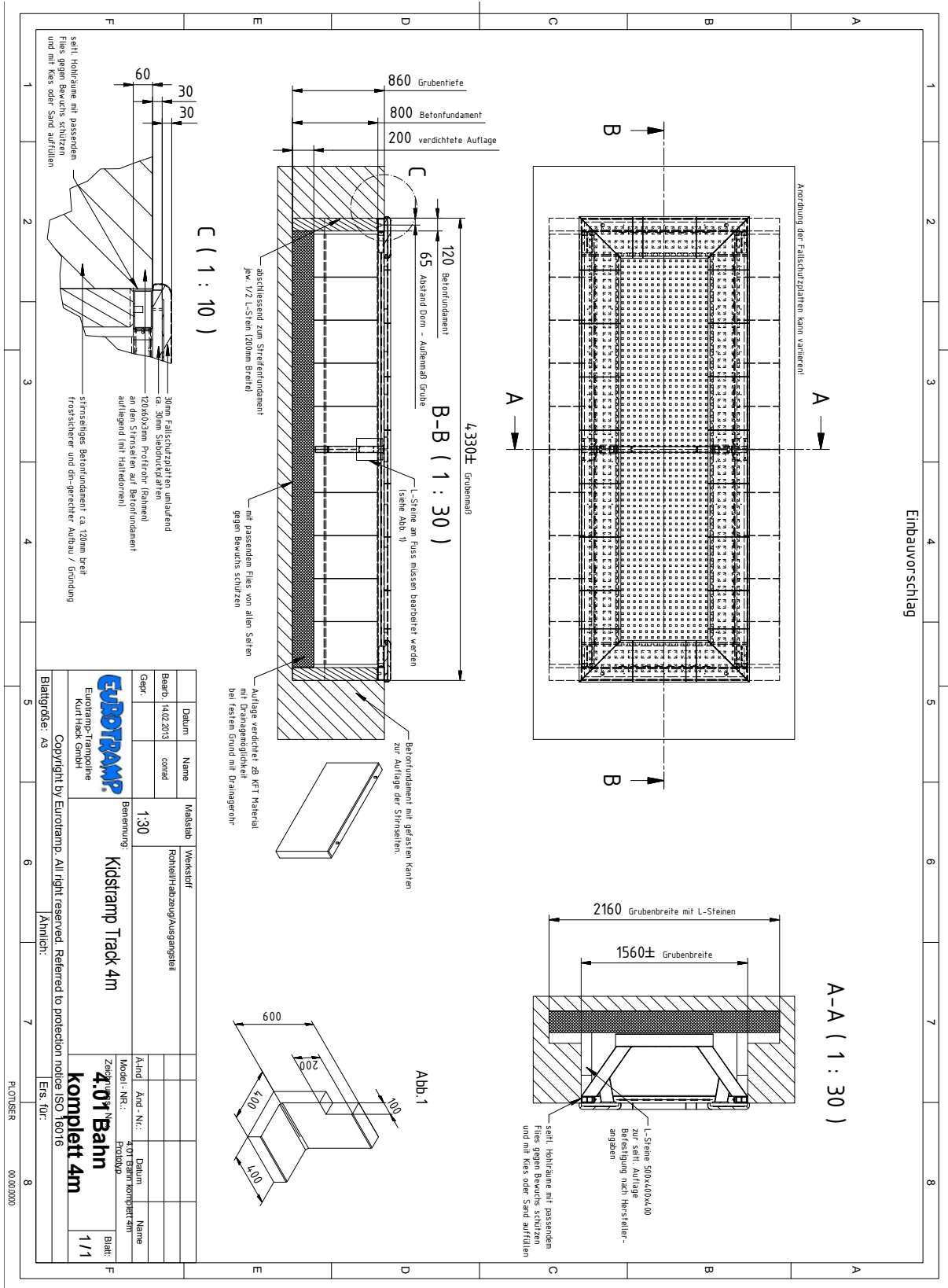


Unter Einfluss von Medikamenten, Alkohol oder Drogen ist das Springen zu unterlassen.

# Sicherheitsbereich Kids Tramp Track-Modelle



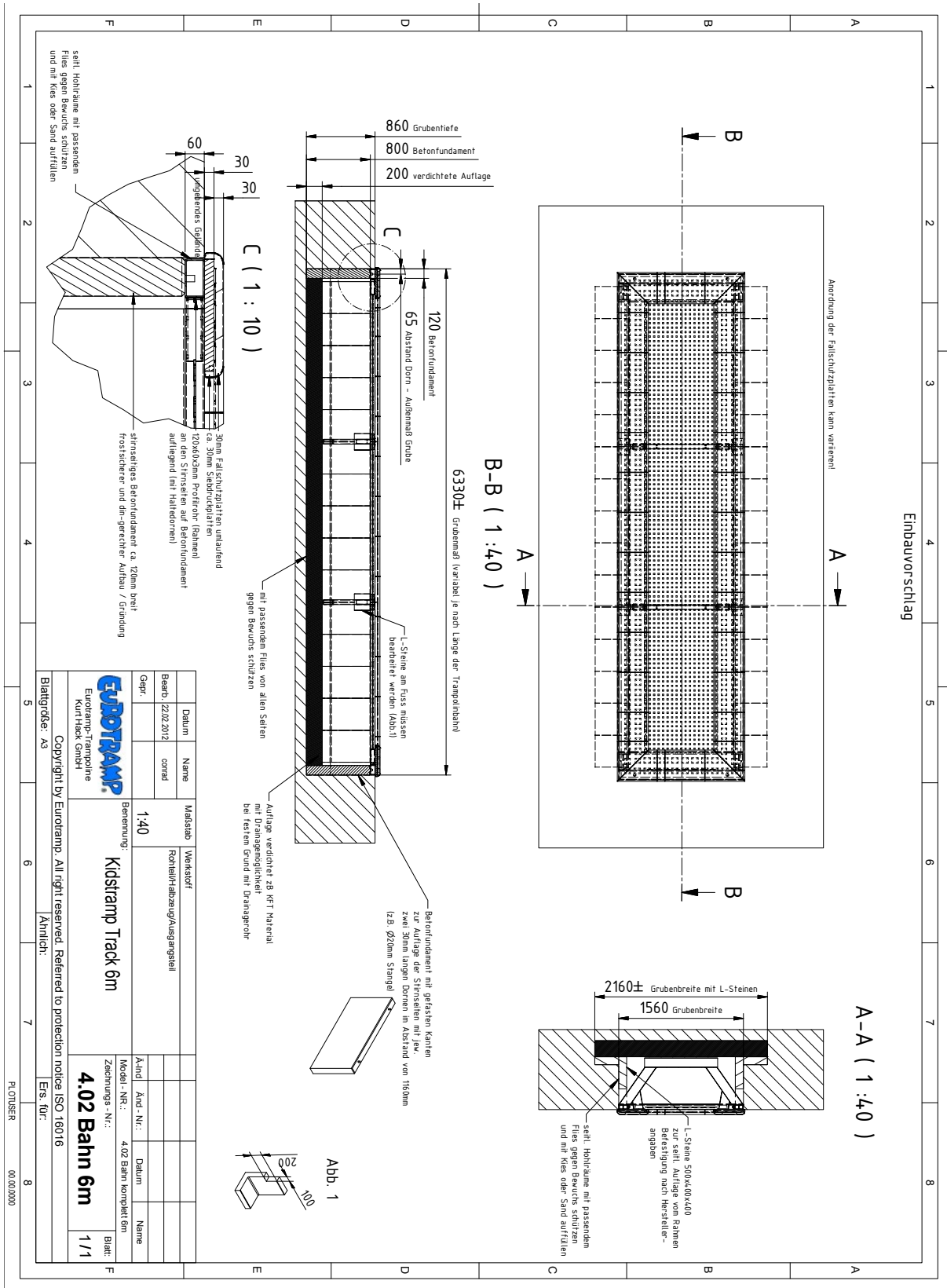
# Einbauzeichnung Kids Tramp Track 4 m (Art.-Nr. 97004)



Datum	Name	Material	Werkstoff
Bearb. 14.02.2015	conrad		Fehlleitfähigkeit/Ausgangsteil
Gepr.		1:30	
Benennung: <b>Kidstramp Track 4m</b>			
Copyright by Eurotramp. All right reserved. Referred to protection notice ISO 16016			
Blattgröße: A3			
Ähnlich:			
Blatt-Nr.: 1/1			
Modell-Nr.: 97004			
Zeichnung: komplett			
Aut.-Nr.: 4.01			
Datei-Nr.: 97004			
Name: Eurotramp Trampoline Kurt Hack GmbH			
Ers. für: PLOTSEER			
00.000000			

**Hinweis:** die Betonkomponenten sind nicht im Lieferumfang enthalten!

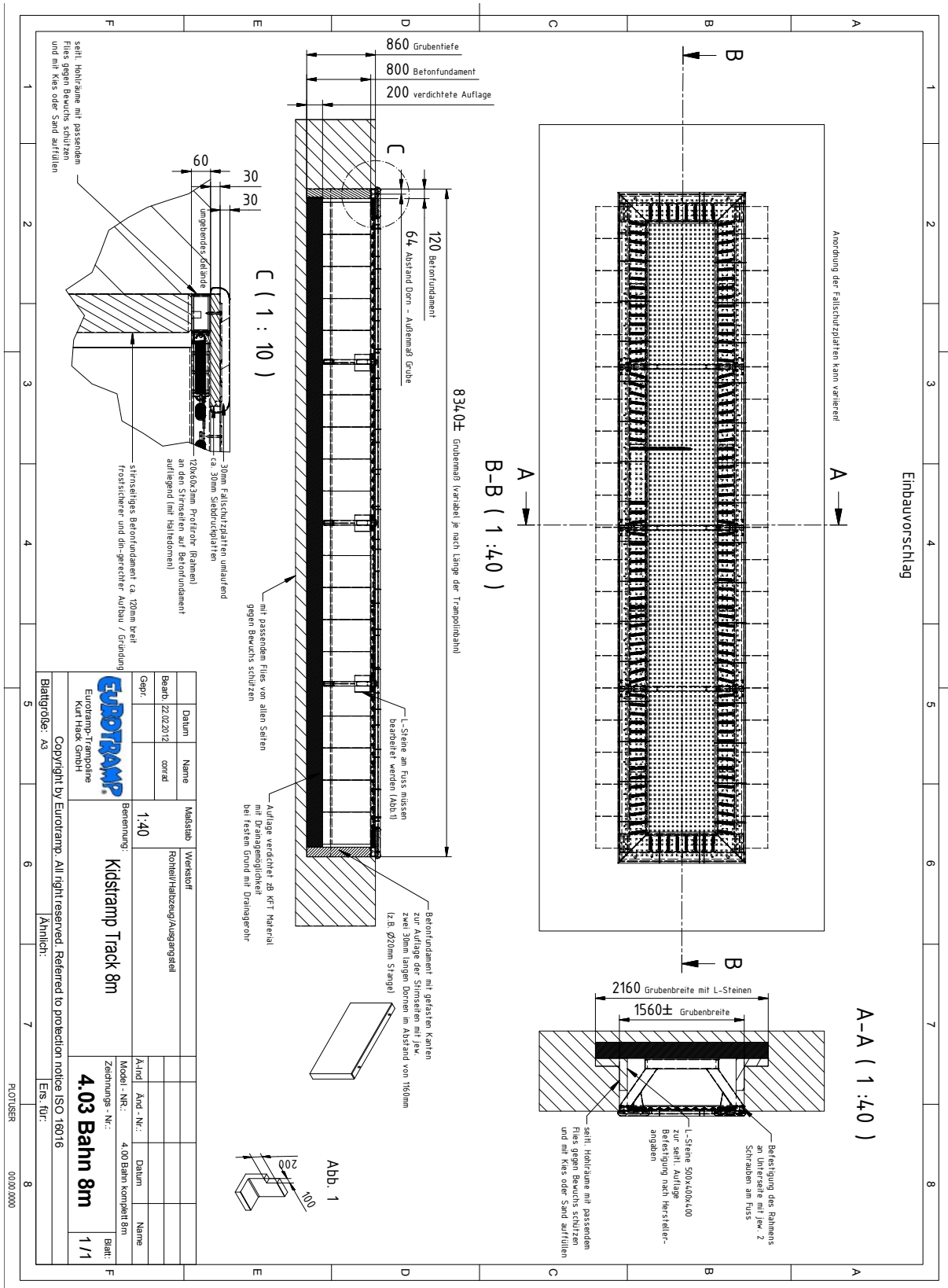
# Einbauzeichnung Kids Tramp Track 6 m (Art.-Nr. 97006)



**Hinweis:** die Betonkomponenten sind nicht im Lieferumfang enthalten!

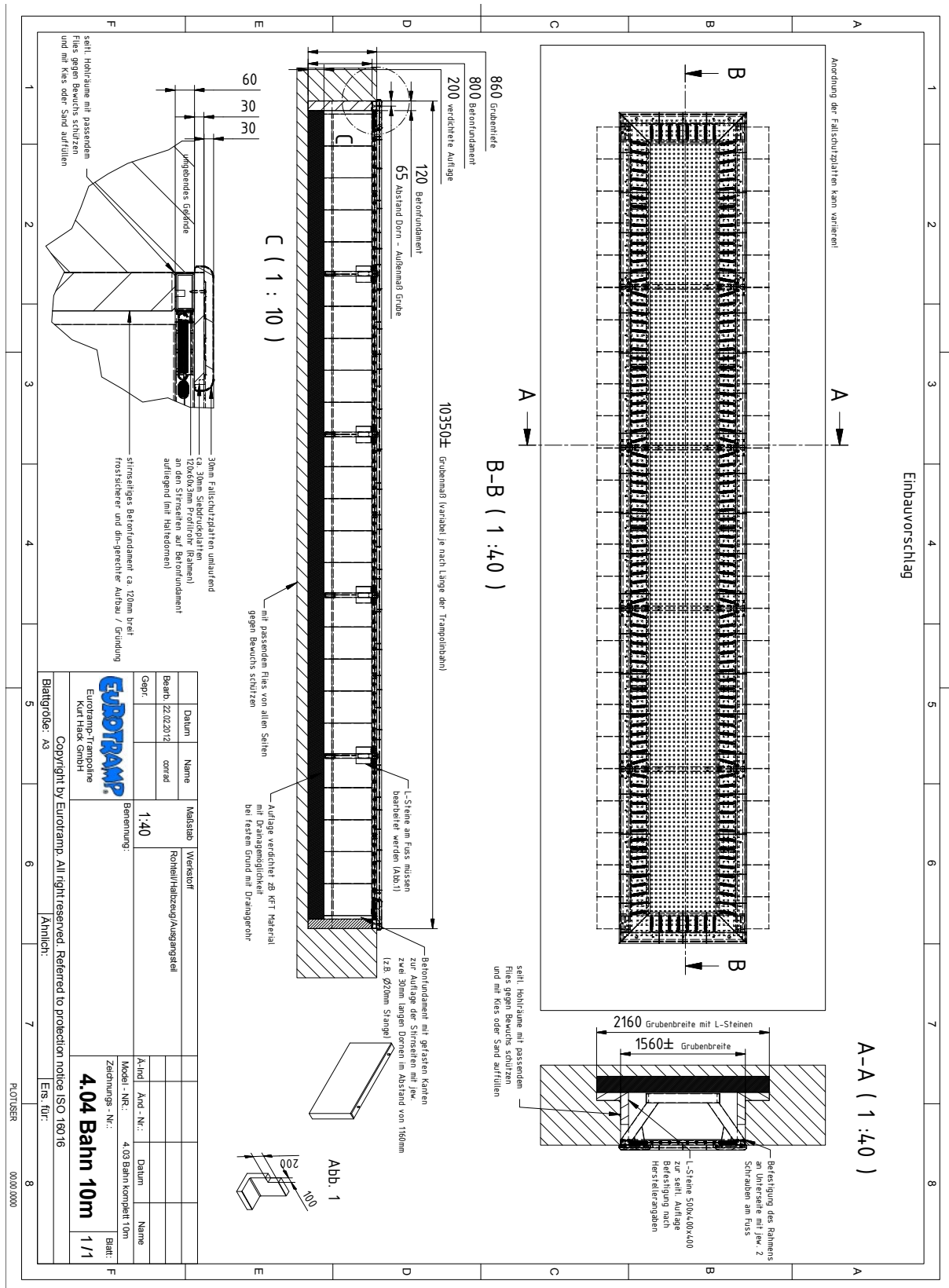


# Einbauzeichnung Kids Tramp Track 8 m (Art.-Nr. 97008)



**Hinweis:** die Betonkomponenten sind nicht im Lieferumfang enthalten!

# Einbauzeichnung Kids Tramp Track 10 m (Art.-Nr. 97009)



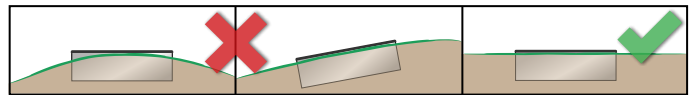
**Hinweis:** die Betonkomponenten sind nicht im Lieferumfang enthalten!

# Montageanleitung

## Ausheben der Grube

- Die Grube laut Einbauzeichnung ausheben (Seite 7 - 10).
- Sollte der Untergrund instabil sein (Sand), ist zwingend eine Grubenrandbefestigung vorzusehen.
- Es kann in der Grube ein ganz umlaufendes Fundament gesetzt werden, auf das dann die Rahmenteile aufgelegt werden, bzw. sollten mindestens in den Eckbereichen entsprechende Sockel vorgesehen werden.
- Die Grubenränder sollten im unteren Bereich leicht schräg ausgeschotet werden, um das Nachrutschen des Erdreiches zu vermindern.
- Der Grubenboden sollte im Falle einer wasserundurchlässigen Bodenschicht eine Drainagemöglichkeit (z.B. Kiesschicht) haben, damit Wasser in den Boden einsickern kann. Bei wasserundurchlässigem Untergrund (Lehm, Zementschicht) besteht sonst die Gefahr, dass die Grube vollläuft.

**Achtung:** Das Gerät darf nur in eine ebene Fläche eingebaut werden und keinesfalls an einem Hügel, einer Steigung oder einer Hangkante.



## Montage Sprungtuch

- Zunächst muss die geeignete Unterlage in der Grube (z. B. Beton-L-Steine) geschaffen werden.
- Die Rahmenteile nach Abb.1 in der Grube auslegen und an den Stoßkanten mit dem Fuß verschrauben.



- Dieser hier gezeigte Blechwinkel dient den aufgeschraubten Siebdruckplatten als Stütze. Die entsprechend ausgerüsteten Rahmenprofile müssen so herum eingebaut werden, dass die geschlossene Seite des Winkels nach oben zeigt.

- Bevor das Sprungtuch montiert werden kann, muss der Rahmen vollständig aufgebaut und verschraubt in der Grube sitzen.
- Montage des Sprungtuchs immer mit der beschichteten Seite nach oben.
- Das Einhängen des Sprungtuchs ist vorzugsweise durch 2 Personen zu bewerkstelligen.
- Zunächst zwei Stahlfedern pro Ecke einhängen, um das Sprungtuch zu fixieren.
- Längsseitige Federn zuerst am Rahmen einhängen, anschließend die stirnseitigen Federn. Dabei die jeweils gegenüberliegenden Federn gleichzeitig einhängen, um ein unnötiges Überspannen der Federn zu vermeiden.
- Anschließend Siebdruckplatten auflegen und mit dem Rahmen verschrauben.
- Zuletzt die Fallschutzplatten mit beigefügtem Kleber auf die Siebdruckplatten kleben (Anleitung ab Seite 12).



**Achtung:**  
Federn immer mit der Öse nach unten einhängen!

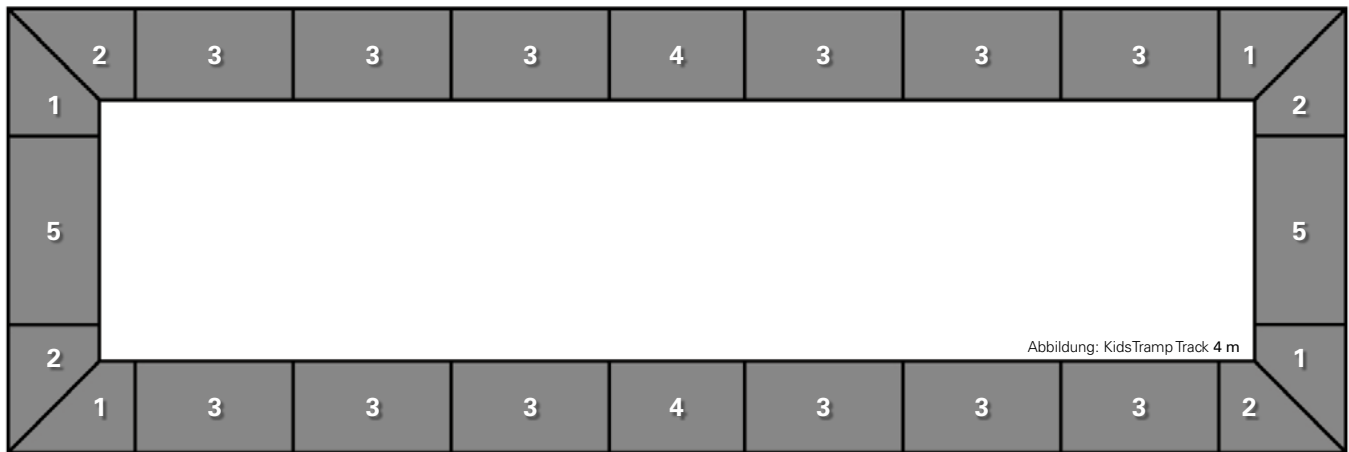


**Video-Tutorials/Montageanleitungen für Kids Tramp Track:**

<https://www.eurotramp.com/de/products/kids-tramp-track-playground/tutorials/>



## Anordnung Fallschutzplatten



Anzahl Fallschutzplatten und Klebekartuschen (im Lieferumfang enthalten):

	ARTIKELNR.	MASSE	4 M TRACK	6 M TRACK	8 M TRACK	10 M TRACK
	E97007	Gehrung rechts; 50/11,5 x 40 cm	4 Stk.	4 Stk.	4 Stk.	4 St.
	E97005	Gehrung links; 50/11,5 x 40 cm	4 Stk.	4 Stk.	4 Stk.	4 St.
	E97006	50 x 40 cm	12 Stk.	20 Stk.	28 Stk.	36 Stk.
	E97008	40 x 34,5 cm	2 Stk.	2 Stk.	2 Stk.	2 St.
	E97011	60 x 40 cm	2 Stk.	2 Stk.	2 Stk.	2 St.
Klebe- kartuschen	E97003	-	7 Stk.	8 Stk.	12 Stk.	15 Stk.

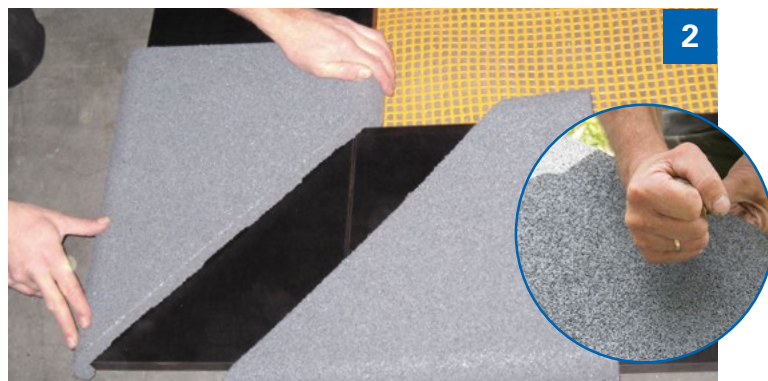
# Klebeanleitung Fallschutzplatten

## Benötigtes Material

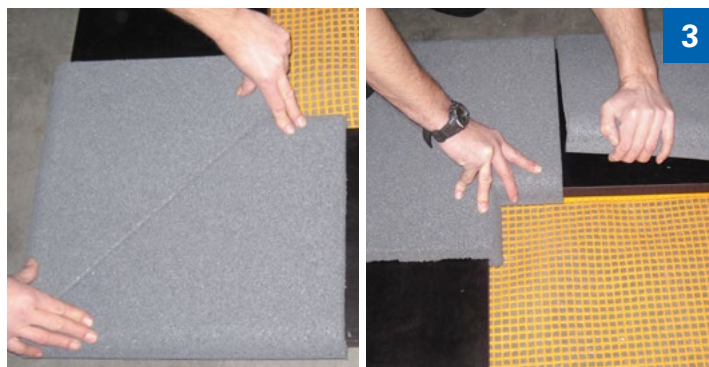
- Klebekartusche für Fallschutzplatten (Art. E97043)
- Auspresspistole (nicht im Lieferumfang enthalten)



1



2



3



4

### ⚠ Wichtige Verarbeitungshinweise: ⚠

- Verarbeitungstemperatur von / bis: +5 / + 35 °C;
- Haftflächen zuvor reinigen! (Frei von Fett, Öl, Staub, Wasser, Klebstoffen...).

➔ Seit dem 24. August 2023 muss vor der industriellen oder gewerblichen Verwendung eine angemessene Schulung erfolgen. Siehe [QR Code auf der Klebekartusche](#) oder besuchen Sie [pu-training.com](http://pu-training.com).

- Der Kleber\* wird kreisförmig auf die hervorstehenden Quadrate und entlang der abgerundeten Kanten aufgetragen.

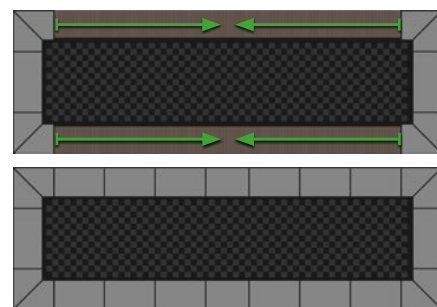


⚠ **Achtung:** es sollen **3x Klebespuren** auf die abgerundeten Kanten aufgetragen werden. ⚠

*\*Die Originalfarbe des Klebers ist schwarz.*

- Dann die Fallschutzplatten bündig auf den Rahmen setzen und gut festklopfen.

- Restliche Fallschutzplatten aufkleben.



- Zum Schluss die Zwischenräume mit Splitt oder Humus auffüllen, damit ein nahtloser Übergang zwischen Fallschutz und Gelände entsteht.

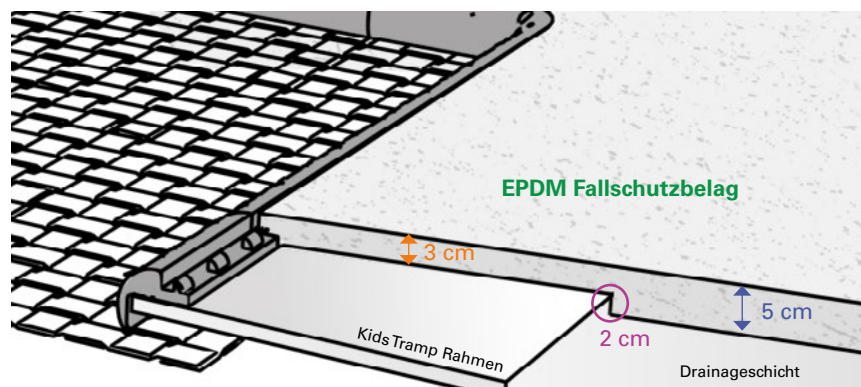
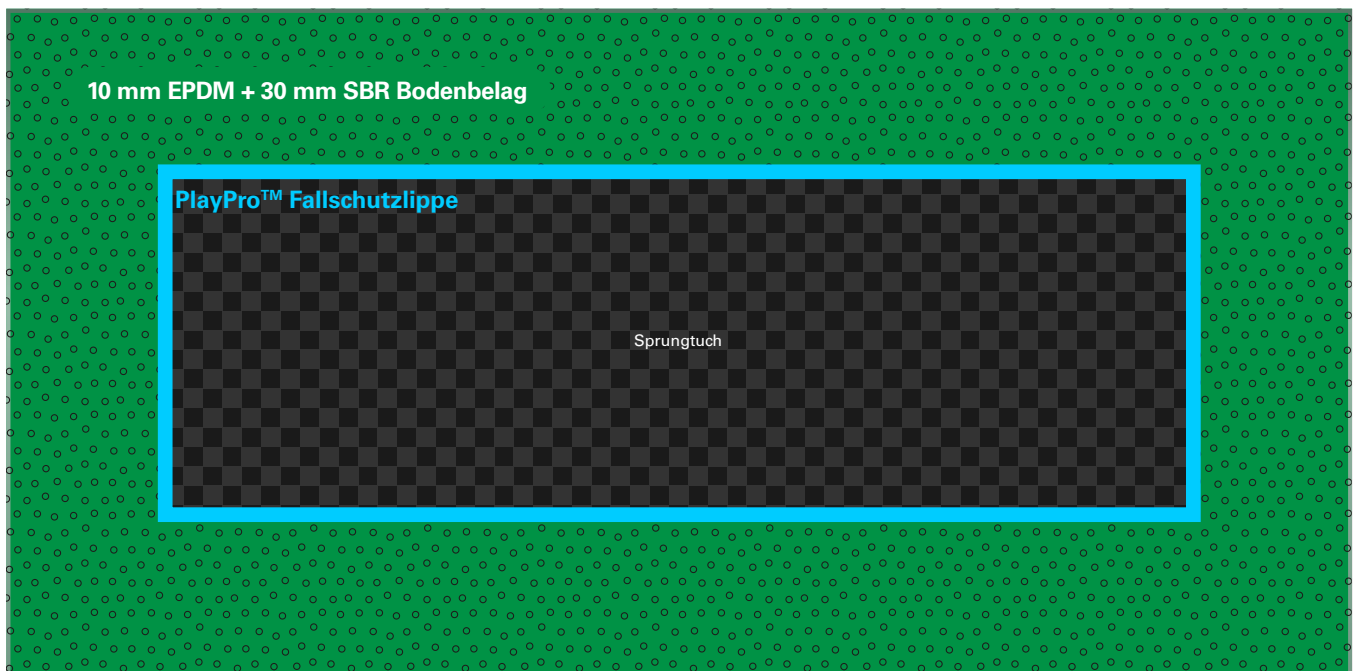
- Als Bodenmaterial im Sicherheitsbereich empfiehlt Eurotramp die Verwendung von Oberboden (Naturboden), Holzschnitzel oder alternativ Fallschutzsysteme mit einer freien Fallhöhe von mindestens 100 cm.

**Fertig!**

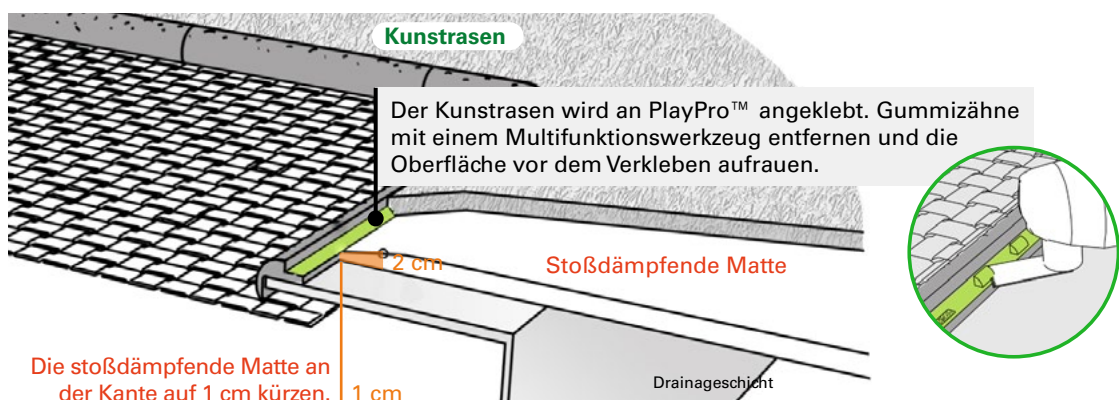
## Einbaubeispiel mit EPDM-Fallschutzbelag

**⚠ Achtung:** die normgerechte Ausführung vor Ort liegt in der Verantwortung des EPDM Montagepartners. ⚠

mit PlayPro™

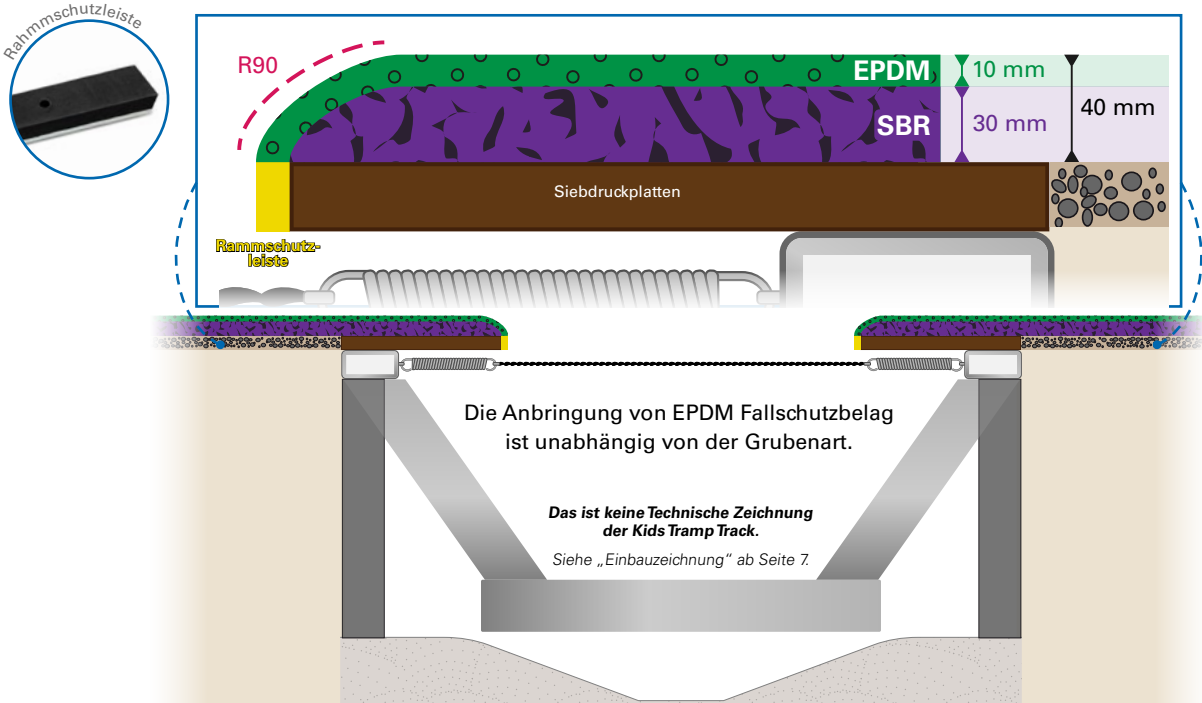
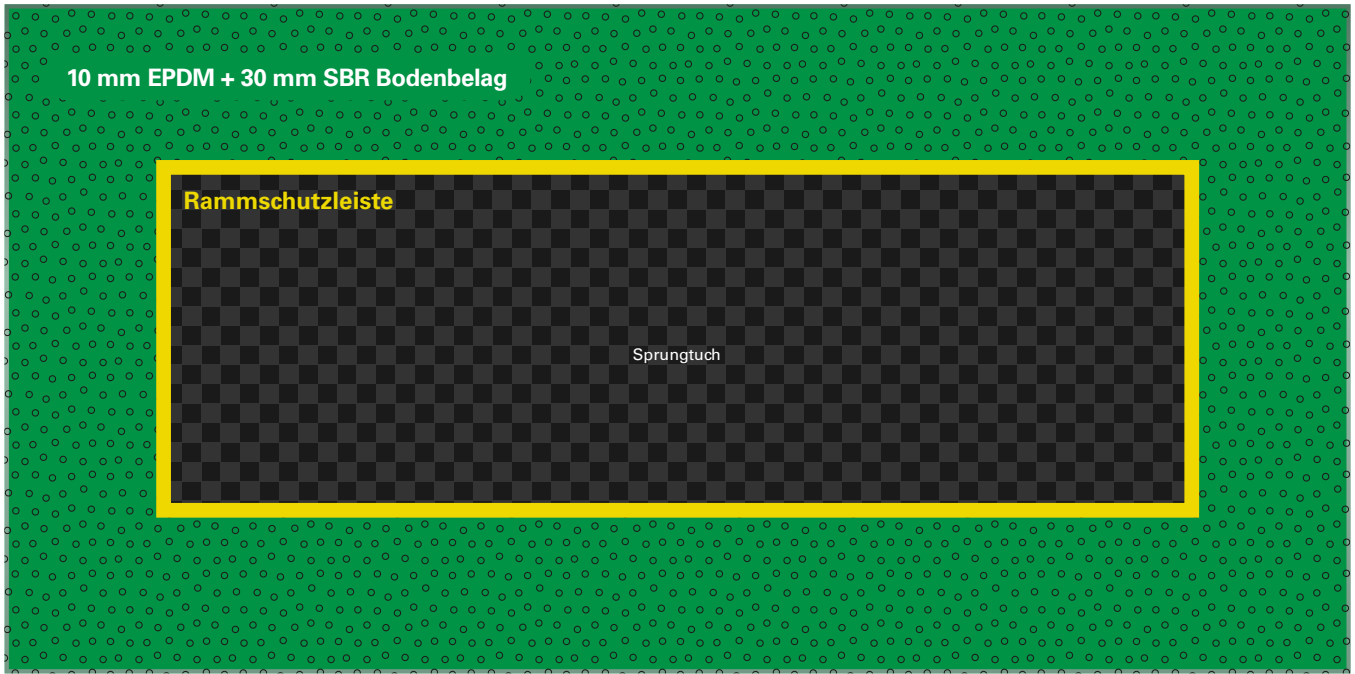


## Kunstrasen mit PlayPro™ Fallschutzlippe



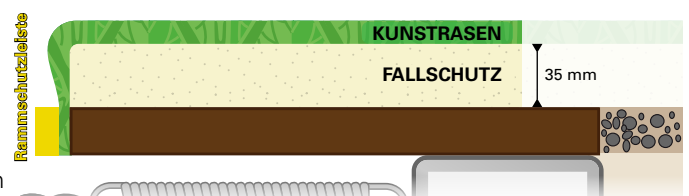
**⚠ Achtung:** die normgerechte Ausführung vor Ort liegt in der Verantwortung des EPDM Montagepartners. **⚠**

## mit Rammschutzleiste



## Kunstrasen mit Rammschutzleisten

- Geeignetes Fallschutzsystem (35 mm) von der Innenkante des Trampolinrahmens bis zum Ende des Sicherheitsbereiches verlegen.
- Anschließend den Kunstrasen auf dem Fallschutz anbringen.
- Kunstrasen um den Fallschutz und die Innenkante des Siebdruckplatten umschlagen und mit den Rammschutzleisten fixieren.



# TÜV-Zertifikat

ZERTIFIKAT ♦ CERTIFICATE ♦ CERTIFICADO ♦ СЕРТИФИКАТ ♦ CERTIFICAT

## CERTIFICATE

No. Z2 030154 0049 Rev. 00

**Holder of Certificate:** Eurotramp Trampoline  
Kurt Hack GmbH  
Zeller Str. 17/1  
73235 Weilheim  
GERMANY

**Certification Mark:**

**Product:** Playground equipment

The product was tested on a voluntary basis and complies with the essential requirements. The certification mark shown above can be affixed on the product. It is not permitted to alter the certification mark in any way. In addition, the certification holder must not transfer the certificate to third parties. This certificate is valid until the listed date, unless it is cancelled earlier. All applicable requirements of the testing and certification regulations of TÜV SÜD Group have to be complied. For details see: [www.tuvsud.com/pe-cert](http://www.tuvsud.com/pe-cert)

**Test report no.:** 713311853  
**Valid until:** 2028-12-18

**Date,** 2023-12-20

(Franz Danner)

ZERTIFIKAT ♦ CERTIFICATE ♦ CERTIFICADO ♦ СЕРТИФИКАТ ♦ CERTIFICAT

Page 1 of 3  
TÜV SÜD Product Service GmbH - Certification Body -

ZERTIFIKAT ♦ CERTIFICATE ♦ CERTIFICADO ♦ СЕРТИФИКАТ ♦ CERTIFICAT

## CERTIFICATE

No. Z2 030154 0049 Rev. 00

**Model(s):** Tramp Model range Kids Tramp

97000, 97000B, 97100, 97500,  
97500B, 97510, 97010, 97012,  
97010B, 97012B, 97110, 97112,  
97004, 97006, 97008, 97009

**Parameters:**

Product name	Frame size	Art. No.	Cloth type	Cloth size
Kids Tramp Playground	150 x 150 cm	97000	Steel wire reinforced webbing	107 x 107 cm
Kids Tramp Playground	150 x 150 cm	97000B	Steel wire reinforced webbing, additional coating	107 x 107 cm
Kids Tramp Kindergarten	150 x 150 cm	97100	PVC-coated synthetics, yellow	107 x 107 cm
Kids Tramp Playground XL	200 x 200 cm	97500	Steel wire reinforced webbing	156 x 156 cm
Kids Tramp Playground XL	200 x 200 cm	97500B	Steel wire reinforced webbing, additional coating	156 x 156 cm
Kids Tramp Kindergarten XL	200 x 200 cm	97510	PVC-coated synthetics, yellow	156 x 156 cm
Kids Tramp Playground Loop	150 x 150 cm	97010	Steel wire reinforced webbing	107 x 107 cm
Kids Tramp Playground Loop XL	200 x 200 cm	97012	Steel wire reinforced webbing	156 x 156 cm
Kids Tramp Playground Loop	150 x 150 cm	97010B	Steel wire reinforced webbing, additional coating	107 x 107 cm
Kids Tramp Playground Loop XL	200 x 200 cm	97012B	Steel wire reinforced webbing, additional coating	156 x 156 cm
Kids Tramp Kindergarten Loop	150 x 150 cm	97110	PVC-coated synthetics, yellow	107 x 107 cm
Kids Tramp Kindergarten Loop XL	200 x 200 cm	97112	PVC-coated synthetics, yellow	156 x 156 cm
Kids Tramp Track Playground 4m	156 x 431 cm	97004	Steel wire reinforced webbing, additional coating	89 x 366 cm
Kids Tramp	156 x 631	97006	Steel wire	89 x 566 cm

ZERTIFIKAT ♦ CERTIFICATE ♦ CERTIFICADO ♦ СЕРТИФИКАТ ♦ CERTIFICAT

Page 2 of 3  
TÜV SÜD Product Service GmbH - Certification Body - Riederstraße 85 • 80339 Munich • Germany

ZERTIFIKAT ♦ CERTIFICATE ♦ CERTIFICADO ♦ СЕРТИФИКАТ ♦ CERTIFICAT

## CERTIFICATE

No. Z2 030154 0049 Rev. 00

Track Playground 6m	cm		reinforced webbing, additional coating	
Kids Tramp Track Playground 8m	156 x 631 cm	97006	Steel wire reinforced webbing, additional coating	89 x 766 cm
Kids Tramp Track Playground 10m	156 x 1031 cm	97009	Steel wire reinforced webbing, additional coating	89 x 966 cm

Kids Tramp "Kindergarten Loop XL" and Kids Tramp "Playground Loop XL":  
sheet thickness: 3 mm  
safety ties: Granulated rubber plate 30 mm  
Number of Springs: 56  
Diameter 1450mm.

Kids Tramp "Kindergarten Loop" and Kids Tramp "Playground Loop":  
sheet thickness: 3 mm  
safety ties: Granulated rubber plate 30 mm  
Number of Springs: 36  
Diameter 980mm.

Kids Tramp "Kindergarten" and Kids Tramp "Playground":  
sheet thickness: 3 mm  
safety ties: Granulated rubber plate 30 mm  
Number of Springs: 36

Kids Tramp "KindergartenXL" and Kids Tramp "PlaygroundXL":  
sheet thickness: 3 mm  
safety ties: Granulated rubber plate 30 mm  
Number of Springs: 56

**Tested according to:** EN 1176-1:2017

ZERTIFIKAT ♦ CERTIFICATE ♦ CERTIFICADO ♦ СЕРТИФИКАТ ♦ CERTIFICAT

Page 3 of 3  
TÜV SÜD Product Service GmbH - Certification Body - Riederstraße 85 • 80339 Munich • Germany

Alle gültigen und aktualisierten Zertifikate finden Sie auch auf [www.eurotramp.com/de/service/documents-and-downloads/certificates/](http://www.eurotramp.com/de/service/documents-and-downloads/certificates/)

Bei Rückfragen stehen wir Ihnen jederzeit zur Verfügung:

Eurotramp-Trampoline Kurt Hack GmbH  
Zeller Straße 17/1; 73235 Weilheim  
Tel. +49 7023 - 9495-0 | Fax +49 7023 - 9495-10  
[welcome@eurotramp.com](mailto:welcome@eurotramp.com) | [www.eurotramp.com](http://www.eurotramp.com)